

---

## **GEOGRAFIA - FUNEC NOVA CONTAGEM - Estude em casa**

Os tempos atuais, caracterizados pelo enfrentamento mundial à covid-19, têm significado, na prática, uma grande oportunidade de descobirmos outras maneiras de ver o mundo, de nos relacionarmos com as pessoas, de demonstrarmos carinho e atenção aos nossos entes queridos e, especialmente, uma ocasião favorável para adquirirmos novos aprendizados, ampliarmos nossa relação com os meios tecnológicos, familiarizando-nos com eles, tornando-os nossos grandes aliados nesses momentos tão especiais.

Diante disso, a FUNEC - unidade Nova Contagem nos mostra como é possível ensinar Geografia nesse novo contexto, por meio da elaboração deste material para estudos em casa “Geografia/Material 03- População Absoluta e Relativa -13/07/2020”, construído de maneira criativa e compacta.



# Funec Nova Contagem - *Estude em Casa*

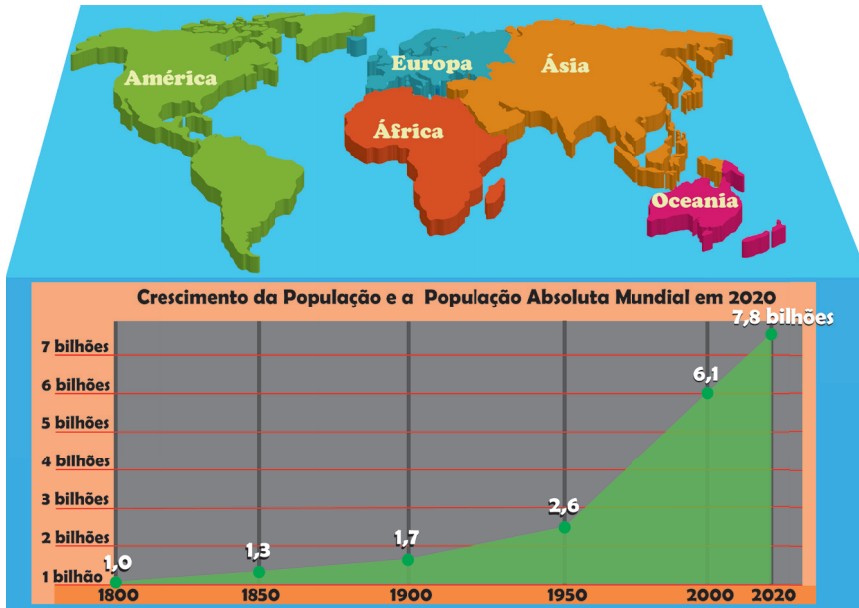
Olá! Sejam bem-vindos a nossa aula sobre população absoluta e população relativa.

Nos sabemos que o estudo das populações humanas é importante na geografia. Esses estudos envolvem várias dimensões como a dinâmica de crescimento populacional, que medimos através das taxas de natalidade e mortalidade, as mudanças na estrutura etária com o envelhecimento populacional e a ocupação e distribuição da população no território. Além dessas dimensões, podemos acrescentar

outros estudos importantes como o desenvolvimento social, econômico e tecnológico dessas sociedades humanas.

As informações apresentadas por esses estudos permitem aos Estados Modernos promoverem ações atuais e futuras de gestão do território.

É neste contexto que trabalharemos nossos dois temas, a população absoluta e a população relativa. Comerçaremos nosso aprendizado observando o gráfico a seguir:



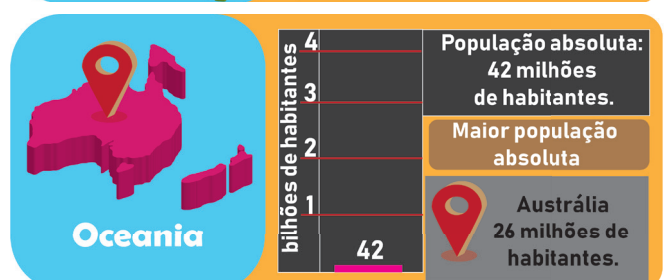
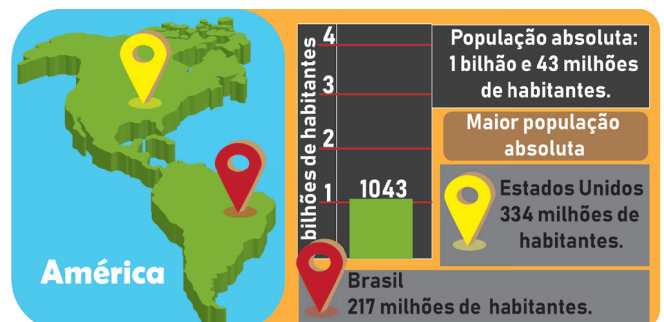
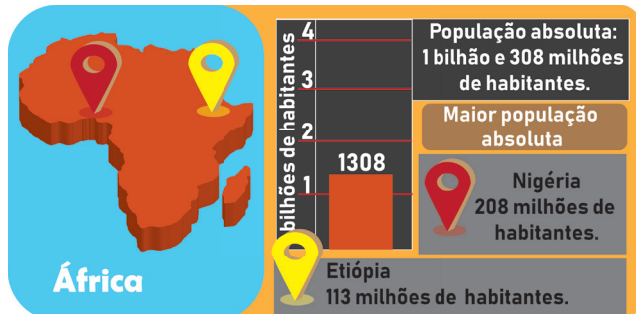
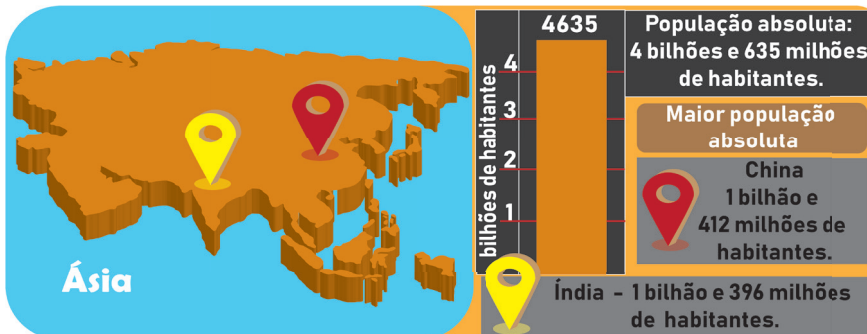
Como percebemos no gráfico, após a Revolução Industrial de 1750, a população mundial apresentou um crescimento demográfico acelerado, de 1 bilhão de habitantes em 1800 para a população absoluta de 7,8 bilhões de habitantes em 2020.

Lembramos que População Absoluta é o total de população que habita um dado local ou território. Nesse caso, 7 bilhões e 800 milhões de pessoas habitam a Terra atualmente.

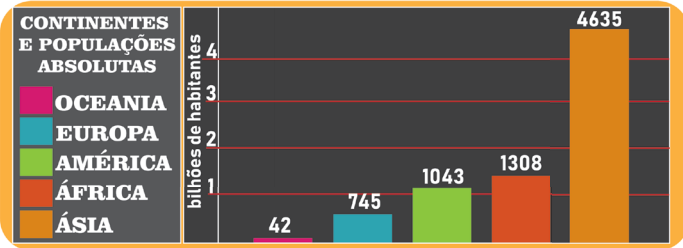
Também informamos que essa população absoluta da Terra não é distribuída igualmente pelos continentes. Existem continentes mais populosos como a Ásia e outros bem menos populosos como a Oceania e Europa.

Portanto, é importante analisarmos os gráficos sobre a população absoluta dos continentes para identificarmos essas marcantes diferenças na distribuição da população mundial.

Observem que a Ásia concentra 59% da população mundial, tendo a China e a Índia como os países mais populosos do mundo. Juntos esses dois países somam 26% da população mundial ou 2,8 bilhões de habitantes.



# GEgrafia Funec Nova Contagem - *Estude em Casa*



Vocês notaram que usamos o termo populoso no texto acima? Pois é, o termo populoso é associado ao tamanho da população absoluta. Logo, se um território possui um grande número de habitantes, ou melhor, uma grande população absoluta, dizemos que esse território ou país é populoso. Inversamente, se o território possui pequena população absoluta, dizemos que é “não-populoso”. Veja abaixo os dez países mais populosos do mundo.

Posição	Países	Continente	População Absoluta
1°	China	Ásia	1 bilhão e 412 milhões/hab.
2°	Índia	Ásia	1 bilhão e 396 milhões/hab.
3°	Estados Unidos	América	334 milhões de hab.
4°	Indonésia	Ásia	274 milhões de hab.
5°	Brasil	América	217 milhões de hab.
6°	Paquistão	Ásia	209 milhões de hab.
7°	Nigéria	África	208 milhões de hab.
8°	Bangladesh	Ásia	171 milhões de hab.
9°	Rússia	Europa e Ásia	146 milhões de hab.
10°	México	América	136 milhões de hab.

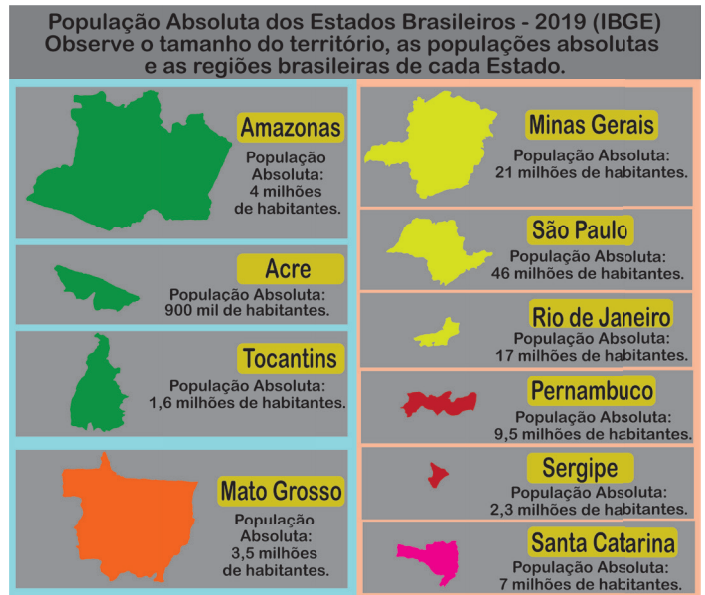
Fonte: Nações Unidas/2020

Observaram que o Brasil é o quinto país mais populoso do mundo. Porém, lembramos que no Brasil a população também é mal distribuída pelo território.

Sabemos que essa ocupação irregular e concentrada do território brasileiro são consequências dos processos históricos de colonização, povoamento e dos ciclos de desenvolvimento econômico desigual entre as regiões. Por isso, os Estados da Região Sudeste e os Estados Litorâneos possuem maiores índices de povoamento ou densidade demográfica



que os Estados localizados no interior do território. Notaremos essas diferenças na imagem abaixo:



Lembramos que o conhecimento das diferenças regionais permitem o planejamento e execução de políticas públicas mais adequadas para cada região.

Vocês sabem como ocorre a contagem da população absoluta? Os países realizam essa contagem através do censo ou recenseamento demográfico. Trata-se de um estudo estatístico referente a uma população que possibilita o recolhimento de diversos dados como o número de homens, mulheres, crianças e idosos, as condições das moradias e outras informações socioeconômicas. Esse estudo é realizado, normalmente, de dez em dez anos, na maioria dos países.

No Brasil, quem realiza o censo demográfico é o IBGE (Instituto Brasileiro de Geografia e Estatística). Os censos demográficos são realizados nos anos de finais zero, a cada dez anos. Logo, o último censo realizado no Brasil foi no ano de 2010. Em 2020, não houve a realização do censo demográfico.

Outras formas de recolhimento de dados demográficos ocorrem na PNAD (Pesquisa Nacional por Amostra de Domicílios) que é trimestral e na contabilização dos dados dos cartórios de registro civil.

Vocês perceberam que aprendemos muitos conceitos e informações sobre população absoluta. No entanto, as informações sobre população absoluta não são suficientes para entendermos a distribuição da população pelo território. Logo, precisamos aprendermos também sobre densidade demográfica ou população relativa.

Fórmula de População Relativa ou Densidade Demográfica

$$\text{População Relativa} = \frac{\text{População Absoluta}}{\text{Área do Território (Km}^2\text{)}} = \text{Habitantes por km}^2$$

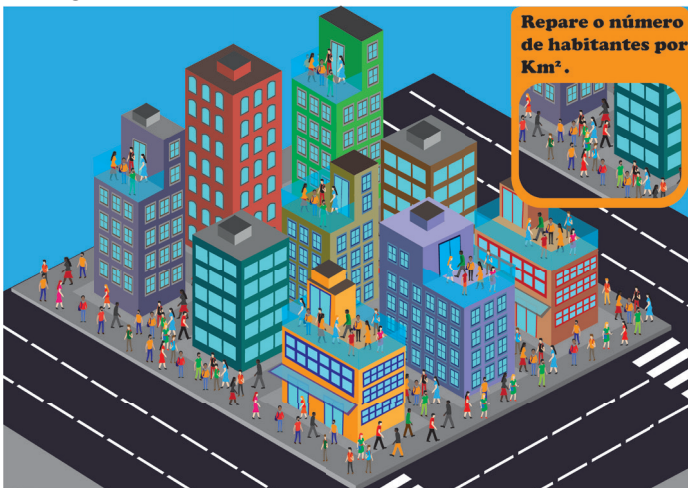
$$\text{População Relativa} = \frac{\text{População Absoluta (número de habitantes)}}{\text{Área do Território em km}^2} = \text{habitantes por km}^2$$

# GEografia Funec Nova Contagem - *Estude em Casa*

A população relativa é uma razão entre a população absoluta e a área ou território que essa população está distribuída ou habita. Essa razão possibilita identificarmos as áreas mais povoadas e menos povoadas do território. Para entendermos melhor, observem a figura abaixo:



Nessa figura, observamos que o número de habitantes que ocupam o território é baixo. Logo, esse território apresenta uma baixa densidade demográfica ou população relativa, de poucos habitantes por km<sup>2</sup>. Com isso, falamos que esse território é pouco povoado. Observe que o termo povoado está associado ao conceito de população relativa, enquanto o termo populoso, como já vimos, é associado ao conceito de população absoluta. Vamos observar a próxima figura:



Já nessa figura, observamos uma razão população território diferente da primeira figura. Vemos que o número de habitantes que ocupam o espaço é alto. Logo, esse território apresenta uma elevada densidade demográfica de muitos habitantes por km<sup>2</sup>. Com isso, falamos que esse território é muito povoado.

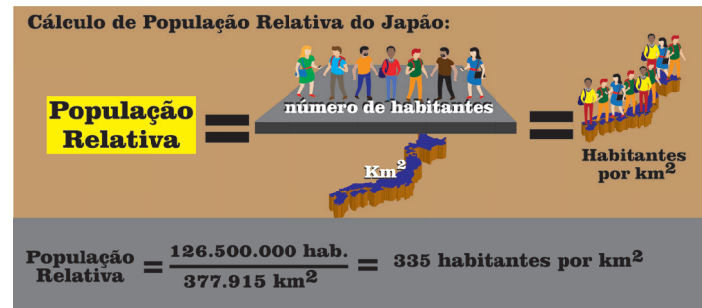
Como também é possível percebermos nas figuras, as áreas mais urbanizadas dos territórios apresentam maiores densidades demográficas. É o caso do Brasil, que apresenta grandes densidades populacionais nos Estados mais urbanizados e industrializados. Além disso, os Estados litorâneos apresentam maiores populações relativas que os Es-

tados do Norte e Centro-Oeste que ficam no interior do país.

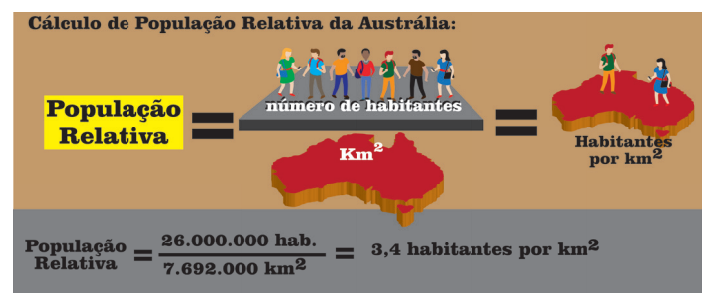
Mas, será que o Brasil é considerado um país povoado? Vamos analisar a figura abaixo:



Com a quinta maior população absoluta do mundo, sabemos que somos um país populoso. No entanto, também temos um enorme território. Assim, a razão população brasileira com o território que habita determina uma população relativa baixa, com apenas 25,5 habitantes por km<sup>2</sup>. Logo, somos um país pouco povoado. Vejamos a próxima figura:



O Japão é um país populoso com 126 milhões de habitantes ocupando um território pequeno. Logo, sua população relativa será elevada, com 335 habitantes por km<sup>2</sup>. Assim o Japão é um país populoso e povoado. Vejamos mais um exemplo na próxima figura:



A Austrália é um país que possui um dos maiores territórios do mundo. No entanto, sua população é pequena, de apenas 26 milhões de habitantes. Com isso, a Austrália possui uma população relativa extremamente baixa, de apenas 3,4 habitantes por km<sup>2</sup>. Assim a Austrália é um país não populoso e pouco povoado.

Terminamos nossa aula.